

U-310(F)

도기매립형 전자감지식 소변기 수세밸브(건전지식, 전기식)

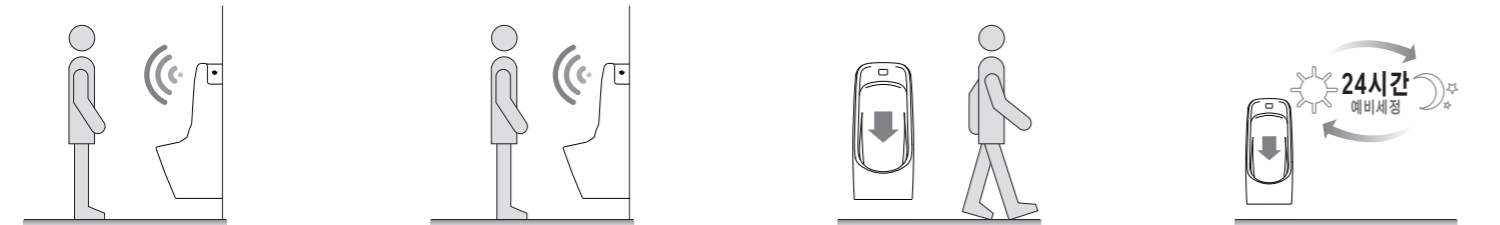
제품 설치 시, 이 사용설명서를 참조하여 설치하시기 바랍니다.
설치후에도 제품의 효율적인 관리 및 유지를 위하여 본 설명서를 잘 보관하시기 바랍니다.



U-310(F)

K 작동원리 및 설명

아래의 작동원리를 참고로 본 제품을 사용하시기 바랍니다.



- 1. 감지**
-소변기 앞 감지기로부터 300mm이내에 접근하면 센서가 감지를 합니다. (소변기 감지기와 사용자, 비사용자의 동선 감안)
- 2. 예비세척**
-감지 후 3초가 경과하면 약 3초 동안 예비세척이 이루어 집니다. (소변기 사용자의 준비동작 시간 감안)
- 3. 본세척**
-용변후 자리에서 이탈하면 약 8초간 본세척이 이루어 집니다. **※본세척 후 곧바로 사용시 예비세척이 생략됩니다.**
- 4. 설비보존세척**
-장시간 사용하지 않을 경우 24시간마다 자동적으로 세척이 이루어져 설비 보존이 용이합니다.

K 고장의 원인 및 점검사항

작동이 원활하지 않거나 이상이 있을 때 아래의 내용을 참조해서 점검하시기 바랍니다.

고장내용	원인	점검할 사항	조치할 내용
물이 멈추지 않을때	솔레노이드 밸브	다이아후렘의 고무패킹면에 이물질이 있는지 확인	다이아후렘을 청소하여 줍니다.
		다이아후렘의 작은구멍이 막혀있는지 확인	다이아후렘의 작은 구멍을 뚫어 줍니다.
물이 적게 나오거나 나오지 않을때	지수밸브	지수밸브의 컨트롤 스프링들이 잠겨있는지 확인	컨트롤스프링들을 적당히 열어 줍니다.
	각 연결부	각 배선부가 제대로 연결되어 있는지 확인	배선을 바르게 연결하여 줍니다.
	솔레노이드 밸브	다이아후렘의 작은구멍이 막혀있는지 확인	다이아후렘의 작은 구멍을 뚫어 줍니다.
	건전지	건전지 교환이 필요한지 확인	건전지를 극성에 맞추어 교체하여 줍니다.

위의 내용이 적용되지 않거나 조치후에도 작동에 이상이 있을 경우, 고객센터로 전화주시 기 바랍니다(1566-8625)

K 사용상 주의사항

사용시 다음의 주의사항을 참조하여 안전하게 사용하시기 바랍니다.

- 전자제품이므로 절대 물을 끼얹지 마십시오(고장의 원인이 됩니다).
- 감지부 및 컨트롤부에 강한 충격을 주지 마십시오(고장의 원인 됩니다).
- 외관 청소시 항상 부드러운 마른 걸레로 닦아 주십시오(신나, 벤젠, 염산계 세제 등 표시창 감지부의 표면을 상하게 하는 것은 절대 사용하지 마십시오).
- 컨트롤부의 전자 기판부를 임의로 해체하지 마십시오(고장의 원이 됩니다).

K 제품보증

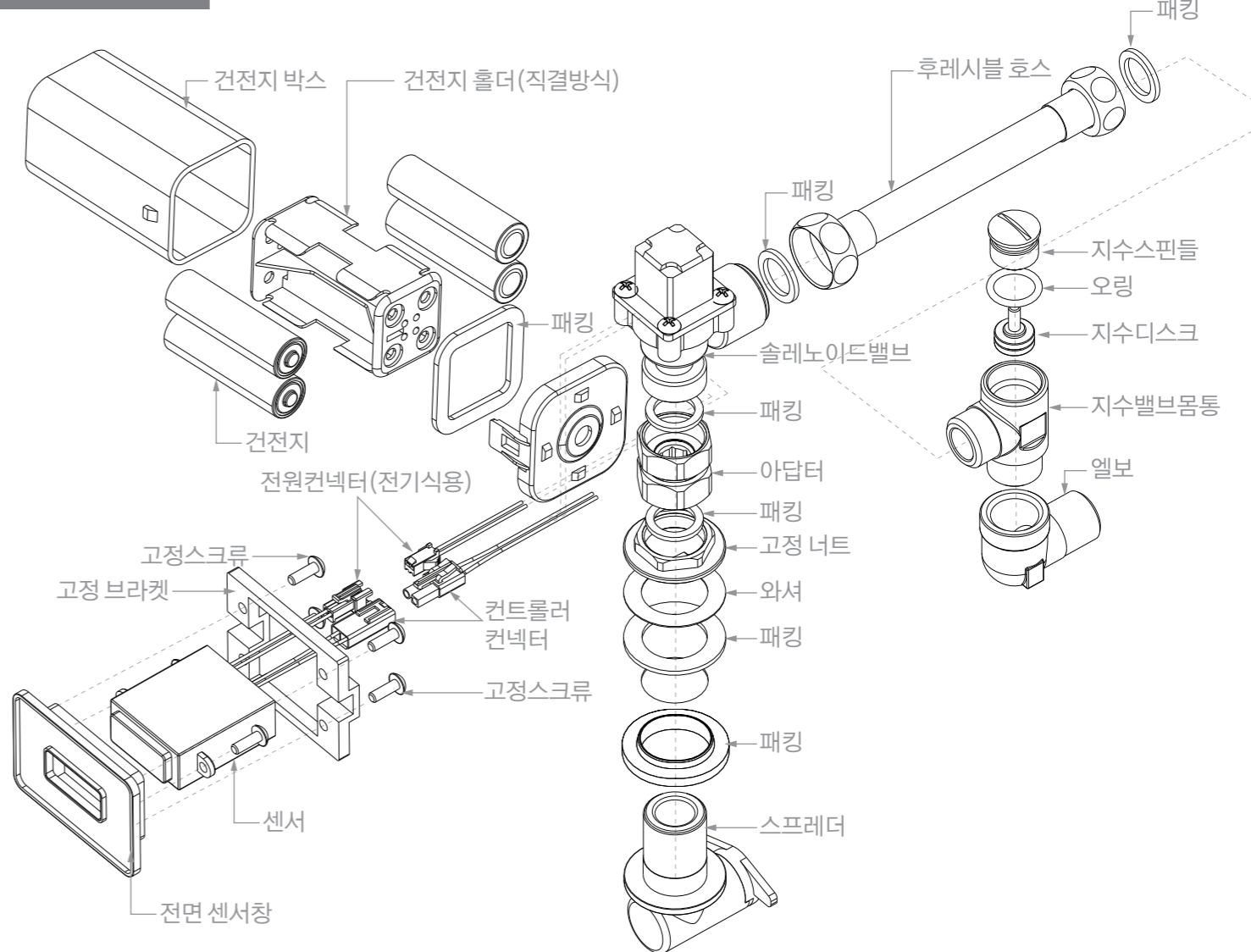
제품보증은 소비자에 대한 약속입니다. 성심성의껏 고객님의 관심에 대해 보답하는 계림이 되겠습니다.

무상수리 및 제품의 보증기간은 구매한 날부터 1년입니다.

아래와 같은 경우의 수리는 비용이 발생합니다 :

- 제품이 무상수리 보증기간이 경과하지 않았더라도 자연재해 등의 천재지변이나 사용자의 부주의에 의한 고장은 유상으로 수리됩니다.
- 제품의 규격에 맞지 않는 부품을 사용하거나 타사에서 제조된 부품과의 조합을 인한 제품하자 는 당사가 책임지지 않습니다.
- 소비자의 관리소홀에 의한 고장, 외관상의 문제는 제품보증에 불가능하오니 본 설명서를 참고하여 제품을 관리해 주시기 바랍니다.

제품전개도



소비자 정보: 환경표지 인증 EL228 수입 0.1Mpa에서 소변기 1회 사용수량 0.9L 이하
- 인증 사유: 자원 순환성 향상

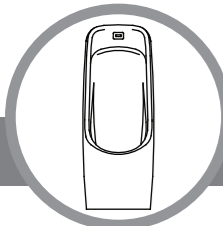
모델명	U-310(F)			
전압	전기식 AC220V, 60Hz(SMPS 아답터)		건전지식 알카라인 건전지 1.5V x 4(EA)	
전류 소비량 (건전지 기준)	건전지 사양	6V / 1,000mAh	1일 사용기준	100회
	1회 사용 전류 소비량	5.8uA	1일 대기전류 소비량	1,011uA
	(5.8uA x 100회) + 1,011uA = 1,591uA 1,000mAh ÷ 1,591uA = 약 628일 (약 1년 8개월)			
소비 전력	대기전력 0.5W 이하		0.4mWh(1일 9.6mW)	

※ 건전지 소비량은 외부환경, 사용 빈도수, 건전지 제조사에 따라 달라질 수 있습니다.



경상북도 구미시 1공단로 168(공단동)
고객상담전화 : 1566-8625

이 설명서내의 제품사양은 품질향상을 위해 예고없이 변경될 수 있으니
유념해 주시기 바랍니다.



U-310(F)

도기매립형 전자감지식 소변기 수세밸브(건전지식, 전기식)

제품의 특징

타사와 차별된 설계시스템, 품질관리과정을 마친 계림의 제품으로 욕실을 아름답게 꾸미세요.

본 제품은 용변 후 자동 세척장치로 최신형 전자감식 세정 system을 도입하였습니다.

1. 위생적입니다(기구를 손으로 조작할 필요가 없습니다).
2. 전자파 차단 장치로 인체에 무해합니다.
3. 건전지 수명이 길고 (전압 DC6V / 수명 1년 8개월) 일반 알카라인 건전지 사용으로 구입이 용이합니다.
4. 건전지 저 저압일때 자동으로 밸브를 닫아 주고 LED 점멸하여 건전지 교체시기가 되었음을 알려줍니다.
5. 전기식 아답터를 SMPS 방식을 적용하여 대기전력이 0.289W로 대기전력이 우수 합니다.
6. 24시간 자동 세척 기능으로 언제나 상쾌하게 사용이 가능 합니다.
7. 사용 수압 0.1MPa에서 1회 사용 수량이 0.9L 이하로 물 절약이 됩니다(지수밸브를 완전히 개폐상태).
8. 간단한 조작으로 감지거리 설정이 가능합니다(감지거리 조절방법 참조).

제품의 설치

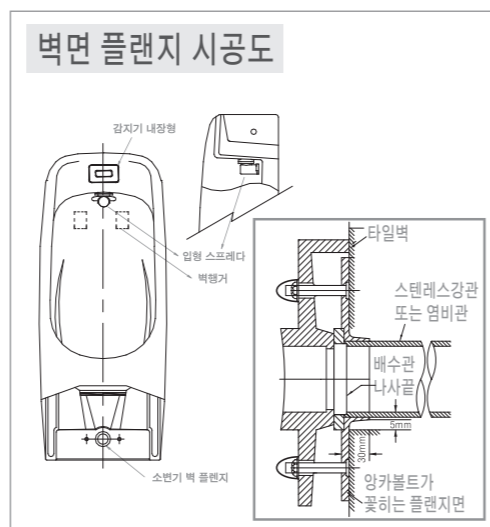
아래의 내용에 따라 설치해 주세요.

설치 전 꼭 다음사항들을 유의해 주세요!

-배관 내 이물질이 잔류할 경우 제품의 기능에 영향을 미칠 수 있으므로 꼭 설치 전 통수를 하여 배관내의 이물질을 제거하여 주시기 바랍니다.

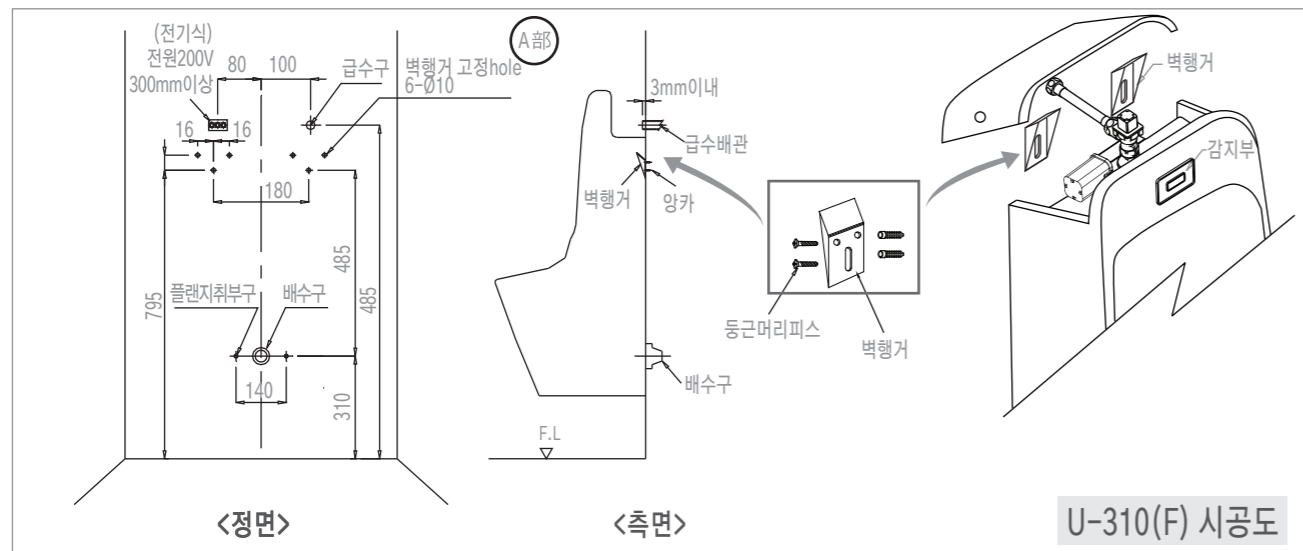
1. 벽면 플랜지 시공방법

- 1) 배관된 파이프 주위에는 5mm정도의 틈을 30mm 깊이로 두어야 한다.
- 2) 벽 플랜지에 플랜지 볼트를 채우고 양 볼트가 꽂히는 플랜지면 또는 플랜지 볼트 머리가 타일면과 일치하도록 배수관에 연결한다.
- 3) 플랜지 연결이 완료되면 패킹 및 도기 배수구의 습기, 먼지등을 닦아내고 패킹 부착면에 실리콘 본드를 바르고 패킹을 부착한다.



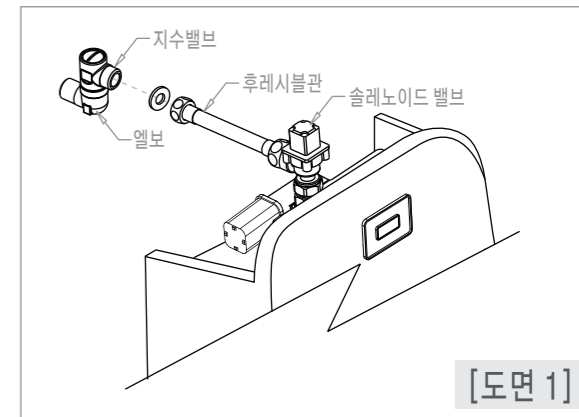
2. 벽행거 시공방법

- 1) U-310(F)시공도의 A부 위치에 콘크리트 드릴(Ø10mm)을 이용하여 깊이 5mm를 뚫고 힐티앙카 6EA를 꽂아 놓은 후 벽행거를 6mm 피스볼트를 이용하여 벽면에 취부한다.
- ※주의: 도기의 허용치에 의한 약간의 변동이 있으므로 설치 전 실물치수를 측정하면 정확하게 설치할 수 있습니다.



3. 배관 연결방법

- 1) 급수배관에 [도면1]과 같이 엘보와 지수밸브를 연결한다.



4. 후렉시블관 연결방법

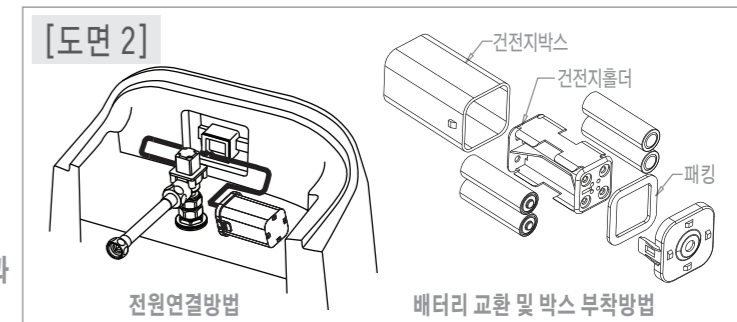
- 1) 급수호스가 끼이지 않도록 [도면 1]과 같이 후렉시블관을 지수 밸브와 슬레이노이드 밸브에 연결한다.

5. 전원 연결방법 - [도면 2]참조

- 1) 건전지 type : 건전지 케이스 뚜껑을 제거한 후 동봉된 AA 건전지를 극성(+,-)에 맞게 배터리 홀더에 끼운 후, 케이스 뚜껑을 닫아 주십시오.
- 2) 전기식 type : 아답터와 연결되어 있는 전원 컨넥터와 센서 뒷면 전원 컨넥터를 연결하여 주십시오.

6. 유량 및 감지거리 조절 방법

- 1) 유량 조정방법을 참조하여 [도면 3]과 같이 물량을 조절하여 주십시오.
 - 2) 감지거리는 [도면 4]과 같이 센서 뒷면 다이얼을 조작하여 조절합니다(감지거리는 200~900mm)까지 조절가능. 시계방향 : 길어짐 / 반시계방향 : 짧아짐)
- ※주의 : 유량조절은 세척기능과 관계가 있으니 [도면 3]과 같이 적절하게 조절하여 주십시오.



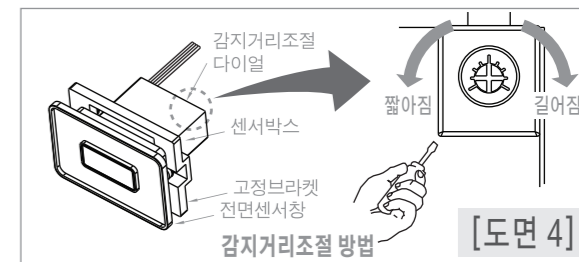
연결부위에 물이 닿지 않도록 주의하여 주십시오

※연결부위에 물이 닿으면 누전 또는 감전의 원인이 되어 사용자가 사망 또는 중상을 입는 원인이 됩니다(전기식).
 ※연결부위에 물이 닿으면 제품 손상의 원인이 됩니다(건전지식, 전기식).



7. 소변기 뚜껑 조립방법

- 1) 유량조절이 완료되면 [도면 5]와 같이 본체에 덮개 고정재를 고정볼트로 조절 후 뚜껑 고정 hole에 넣은 후 드라이버로 조여 주십시오. ※고정볼트를 너무 강하게 조이면 소변기 본체가 깨질 수 있습니다.
- 2) 뚜껑 고정볼트에 캡을 밀어서 고정하여 주십시오.



8. 설치 완료

- 1) 설치가 완료되면 감지기 작동 등을 test후 마감을 하여 주십시오. ※감지기는 전자 제품이므로 물을 심하게 끼얹어 청소하면 콘트롤부 및 수광부에 물이 들어가 작동이 안될 수 있으니 주의하여 주십시오. ※감지기 설명 책자 및 보증서는 소비자에게 전달하여 사용자 불편함이 없게 하여 주십시오. ※올바른 시공법에 의하지 않은 제품의 하자는 보상 되지 않습니다.

